

VÝROČNÍ ZPRÁVA

2018

Asociace lesních mateřských škol





OBSAH

Úvodní slovo 5

Legislativní situace lesních školek v ČR 2018 7

Rozvíjení kapacit LMŠ v ČR 8

Semináře 10

Přírodovědné expedice - MŠMT, JMK 12

Projekt Erasmus+ - Erasmus 14

Projekt V4 - Advokační strategie 17

Den LMŠ 2018 18

Letní škola 2018 21

Finanční zpráva 22

Podporují nás 26



ÚVODNÍ SLOVO

Při skládání účtů za rok 2018 nemusíme být skromní - všichni máme za sebou velký kus dobré práce. Platí to jistě pro lesní kluby a mateřské školy, které naplňují společnou vizi vzdělávání dětí v přírodě. A platí to i pro tým Asociace lesních MŠ. Ten se zkraje roku 2018 rozrostl o novou posilu pro PR, díky které vznikla např. kampaň **V lese jako u maminky**. Na plné obrátky také běžel projekt **Rozvíjení kapacit lesních MŠ v České republice**. Ten ve svém závěru přinesl velkou úrodu: nový **Infobalíček**, aktualizované **Standardy kvality** a k nim **ePrůvodce**, **funkční web** s členskou sekci, **kodex pro zacházení s osobními údaji**, **exkluzivní semináře** a další. Díky tomu se vrchovatě naplnilo jedno z poslání ALMŠ - sdílet zkušenosti mezi členy, aby všichni mohli čerpat z kvalitních zdrojů a šetřili svůj čas i peníze potřebné pro krásnou práci s dětmi v přírodě.

Vzdělávání v přírodě dělaly čest rejstříkové lesní MŠ, které výborně obstály u České školní inspekce. Zároveň se naplno rozhořel boj o zdolání poslední legislativní překážky pro provoz lesních MŠ, kterou je **stravování**. V této oblasti se ukázala síla společenství, kdy se jihomoravské lesní MŠ spojily a táhly za jeden provaz. Dokázaly tak obhájit vlastní stravování od rodičů, řešení které alespoň dočasně pomohlo ve výsledku všem.

ALMŠ celý rok připravovala stabilní půdu pro čas, kdy nebude velkých grantů. Rozrostla se proto **nabídka seminářů**, které zajišťují zkušené lidi z řad lesních školek. Mezi nabízenými semináři je také cyklus **Cesta k dobré lesní školce**, který poskytuje potřebnou podporu k dosažení certifikace Standardů kvality. K tomu stále aktivně vyjednáваме s možnými partnery, kteří vidí v činnosti ALMŠ smysl a mohou ji věcně, či finančně podpořit. Velmi si této podpory vážíme a doufáme, že navázaná spolupráce bude dlouhodobá a vzájemně smysluplná.

PhDr. Tereza Valkounová, Ph.D.
statutární zástupkyně



Kvalitní termoska je ve výbavě lesní školky nezbytností.



LEGISLATIVNÍ SITUACE LESNÍCH MŠ A KLUBŮ

ALMŠ dlouhodobě vyjednává podmínky pro to, aby vzdělávání v přírodě mělo své pevné místo ve školském systému.

Od roku 2016 mají lesní mateřské školy vlastní definici ve školském zákoně. Stát tak kontroluje jejich práci a finančně přispívá na jejich činnost. Další významný milník byl právě rok 2018, kdy lesní MŠ poprvé prošly **kontrolami České školní inspekce**. Ředitelky asi dvaceti kontrolovaných školek se shodovaly, že to bylo jako projít maturitou – kdo se dobře připravil, obstál na výbornou. Potěšilo nás, že školky, které mají splněné **Standardy kvality**, dělaly skutečně dobré jméno vzdělávání v přírodě. Do rejstříku vstoupilo více jak 35 lesních MŠ, a další desítky školek si zvolily, že budou dětem poskytovat vzdělávání formou lesního klubu.

Z kontrol České školní inspekce v lesních MŠ vyplynulo, že je nezbytné urgentně řešit poslední nesoulad legislativy a praxe – **stravování venku**. Ke Světovému dni lesních školek, který se konal 3. května, jsme proto zahájili kampaň **V lese jako u maminky**, která měla na problematiku stravování venku upozornit. Lesní kluby a MŠ k této příležitosti pořádaly pikniky z donesených svačtin, což je jeden z důležitých cílů kampaně a naší advokační činnosti. Do kampaně se zapojily i známé tváře – Tomáš Klus, Veronika Vieweghová, Matouš a Tereza Rumlovi, a také zakladatel Sklizeno, David Kukla. Vyjednávání vyvrcholilo v létě, kdy se nebezpečně přiblížil termín pro vydání protokolů z inspekčních kontrol. Situace nakonec byla vyřešena díky společnému úsilí členských lesních MŠ z Jihomoravského kraje, kterým se podařilo obhájit vlastní stravování od rodičů tam, kde není dostupný externí dodavatel jídla. Problém tím ovšem není vyřešen, je jasné, že legislativní změny jsou nadále nutné.

V otázce školního stravování se konkrétně řešila možnost vydávat jídlo v zázemí lesních MŠ a jíst svačinky z domova přímo v místě, kde probíhá vzdělávání – **tedy v lese**. Problematika se projednávala i na půdě Senátu, kde proběhl kulatý stůl se zástupci Ministerstva zdravotnictví, Ministerstva práce, školství a tělovýchovy a České školní inspekce. Jednání dospělo jen k dílčím závěrům, problematika stravování v lesních MŠ proto zůstala otevřená a nadále se jí zabýváme.

Naším členům jsme celý rok přinášeli pravidelný monitoring změn v legislativě a sledovali jsme pro ně vývoj některých záměrů, například kariérního řádu, který měl zaručit, že se učitelé budou i při zaměstnání dále vzdělávat, rozvíjet a dostávat podporu od zkušených kolegů. Zákon ale nakonec neprošel. Členské lesní MŠ a kluby měly možnost konzultace právě v oblasti legislativy, čehož aktivně využívaly. Otázky se často týkaly založení funkční lesní MŠ/klubu, provozu a řádu, nebo individuálního vzdělávání v posledním předškolním roce.



ROZVÍJENÍ KAPACIT LESNÍCH MŠ V ČESKÉ REPUBLICE

Na konci září roku 2018 jsme po dvou letech ukončili projekt Rozvíjení kapacit lesních MŠ v České republice, podpořený Evropským sociálním fondem.

Bylo to opravdu plodné období, které našim členům přineslo spoustu dobrého: **nový Infobalíček, aktualizaci Standardů kvality a jejich ePrůvodce, pravidla zacházení s osobními údaji v lesních školkách, přehled vzdělávacích možností pro pedagogické pracovníky v lesních MŠ, vzdělávací kurzy, podporu legislativní činnosti, unikátní setkání evropských lídrů lesních MŠ, aj.**

Zásadní výhodou nového Infobalíčku je možnost editace, proto ho můžeme udržovat stále aktuální. Infobalíček obsahuje téměř veškeré informace potřebné k založení a provozu lesních klubů a lesních MŠ, vzory dokumentů, návody a výklady legislativy. Všechny jeho verze najdete v členské sekci webových stránek ALMŠ. Kromě online verze jsme vyrobili také novou elektronickou knihu na CD, kterou je možné získat na všech akcích ALMŠ, či na vyžádání.

Standards kvality lesních MŠ a klubů jsou důležitým dokumentem pro řízení a hodnocení kvality práce v lesních MŠ a klubech. Školka díky certifikaci získá záruku, že v daném okamžiku pracuje po všech stránkách dobře – jak ve vztahu k dětem, zaměstnancům i rodičovské komunitě.

Skupina pro kvalitu pod vedením nejdříve Ivany Cvikové a následně Johany Passerin tento dokument aktualizovala, a vytvořila k němu také ePrůvodce, který samotným školkám i rodičům pomůže porozumět vzdělávacím a organizačním procesům v lesních školkách. Věříme, že díky němu se rozšíří řady certifikovaných školek, stejně tak těch, které mají naplněnou kapacitu, vědomě nastavený kvalitní vzdělávací proces, stabilní a spokojený tým, a udržitelný rozpočet.

Na základě evropského nařízení o ochraně osobních údajů bylo potřeba se v této oblasti zorientovat a naučit se s těmito údaji odpovědně a správně nakládat. Proto byl vytvořen Kodex chování lesních MŠ a klubů, který usnadnil orientaci v této problematice. Učinit potřebná opatření v provozu pak bylo velmi snadné.

V rámci projektu Rozvíjení kapacit lesních MŠ se také uskutečnily dva ročníky tří vzdělávacích cyklů - **Přírodní pedagogiky s lektorem Rudolfem Hettichem, pedagogicko-psychologického minima pro pedagogy lesních MŠ** a v neposlední řadě **kurzu pro koordinátory**. Z posledních dvou cyklů vznikla skripta, která budou velkým přínosem nejen pro ty, kdo se kurzů nezúčastnili. **Tato skripta jsou volně k dispozici na webových stránkách ALMŠ.**



Na základě potřeb definovaných až v průběhu čerpání projektu byly realizovány další semináře - **Tvorba školního vzdělávacího programu, Pracovněprávní minimum a jeho vztah k udržitelnému rozpočtu, Volná hra a Zážitekový zdravotnický kurz.**

Volná hra je často používaný pojem mezi pedagogy lesních školek. Víme však, co přesně znamená? Jaké jsou podmínky pro volnou hru a jaké její přínosy? Seminář na toto téma vedli společně zahraniční odborník na volnou hru jako nástroj sebezkušenosti a osobnostního rozvoje **Johan Ahlbom, a Johana Passerin**, která se tématem volné hry zabývá z pedagogického a didaktického hlediska. Na dvoudenním zážitkovém semináři se věnovali tématům hranic, důvěry, svobody, strachu a pozornosti.

Grant podpořil také členské schůze, Letní školy a mezinárodní setkání evropských lídrů v oblasti venkovního vzdělávání, které nastartovalo přeshraniční spolupráci ALMŠ s podobnými organizacemi v zahraničí. Pro kompletní výčet je potřeba zmínit také podporu péče o členy, legislativních činností a grantového servisu.

Kapacity kurzů byly naplněny a další služby plně využívány, z toho usuzujeme, že celé členské základně přinesl projekt mnoho prospěchu a díky tomu, že jsme všechny aktivity řídili s cílem maximální udržitelnosti, mnoho užítku přinesou i v budoucnu.



SEMINÁŘE*

Pořádáme kurzy, které většinou jinde nenajdete. Jsou šité na míru vzdělávání malých dětí v přírodě, což obnáší širokou škálu dovedností.

Největší spektrum zahrnuje cyklus **Cesta k dobré školce**, který má jednak pomoci na cestě k certifikaci, a tím k položení kvalitních základů pestré práce v lesním klubu nebo MŠ. Na semináře se daří do České republiky zvát inspirující osobnosti ze zahraničí. S nimi k vám přichází dlouholetá zkušenost **Rudolfa Hetticha** (lektor Přírodní pedagogiky), hravost Johana Ahlboma, moudrý humor **Godiho Kellera** (Svoboda a autorita), a praktické vychytávky z celého světa od **Gaye Amus** (kurzy pro průvodce), nebo sebezpečně s Verou a Gunterem Oostinga.

- 14. - 17. ledna **Exkurze do berlínských lesních MŠ**
- 25. ledna **Rejstřík škol a školských zařízení: Jak vykazovat**
- 6. února **Obecné nařízení EU o ochraně osobních údajů, Praha**
- 16. února **Terapie přírodou s Verou Oostinga, Světice**
- 8. března **Obecné nařízení EU o ochraně osobních údajů, Brno**
- 11. května **Zakládáme lesní mateřskou školu/klub, Brno**
- 12. - 13. května **Kurz pro začínající průvodce dětí v přírodě, Světice**
- 25. - 27. května **Svoboda a autorita, Brno**
- 15. - 16. červen **Přípravný kurz ke zkoušce na Chůvu, Praha**
- 9. listopadu **Zakládáme lesní školku, Praha**
- 14. - 15. prosince **Zimní kurz pro průvodce s Gaye Amus**
- od října 2018 roční **cyklus Cesta k dobré školce**
- od října 2018 roční **cyklus Přírodní pedagogika**



Gaye Amus

je environmentální pedagožka, specialista ve vzdělávání předškolních dětí v přírodě a permakulturní designérka. Gaye umí oddělit podstatné informace pro začínající průvodce, a má také nekonečnou zásobu praktických vychytávek, které pomáhají v každodenní práci s dětmi v přírodě. Vzdělávala sebe i děti v nejrůznějších koutech Evropy, sbírala zkušenosti a nyní je předává dál.

Vzdělávací cyklus určený zejména vedoucím začínajících školek, kteří školku chtějí vést od začátku profesionálně. Cyklus je určený ale i zkušeným vedoucím pracovníkům, kteří chtějí zkvalitnit a profesionalizovat vedení a provoz lesní MŠ nebo klubu.

„Svoboda není možná bez autority, jinak by se proměnila v chaos. A autorita není možná bez svobody, jinak by se proměnila v tyranii.“ ~ Stefan Zweig Johan Ahlbom a Godi Keller



* placené semináře pořádané mimo granty

Exkurze do berlínské lesní školky Robin Hood



Seminář Zakládáme lesní MŠ v Brně



Přírodovědná expedice





PŘÍRODOVĚDNÉ EXPEDICE

Každý rok pořádáme přírodovědné expedice pro pedagogy předškolních dětí s cílem rozvíjet jejich přírodovědnou gramotnost a naučit je, jak přímo v přírodě rozvíjet tuto schopnost také u dětí. V roce 2018 se uskutečnily čtyři expedice. Z toho se dvě konaly ve Středočeském kraji s lektorem Rudolfem Hettichem za podpory Ministerstva školství, mládeže a tělovýchovy a dvě na Jižní Moravě za podpory Jihomoravského kraje, na kterých se podíleli Aleš Straka a Magdaléna Staňková - Kröhnová za didaktické podpory Kláry Krchňavé.

Expedice byly vedeny zážitkovou metodou tak, aby všechny poznatky mohli účastníci co nejlépe uplatňovat ve své praxi s dětmi. Zážitková složka expedic zahrnovala také rozvoj schopnosti umět se dobře vybavit na pobyt v přírodě, a odhadnout možnosti dané vnějšími podmínkami a mírou vlastní zdatnosti. Prostřednictvím zážitku je podporována pozornost, vnitřní motivace, poznávání hranic vlastních schopností, či kooperace ve skupině.

Magdaléna Staňková-Kröhnová: Byliny a jejich využití v kuchyni, 13. 10. 2018

Říjnová expedice byla zaměřena na lesní a jiné plané byliny, podzimní plody, jejich užití v kuchyni a domácí kosmetice, i při první pomoci v přírodě. Jak si vyrobit bylinná vína a fermentované limonády předvedl host Radim Řehák. Nechyběly ani hry a aktivity podporující všímavost dětí k přírodě, schopnost používat v přírodě všechny smysly a v tomto prostředí se orientovat.

Aleš Straka a Klára Krchňavá: Stopy a les, 10.11.2018

Listopadová přírodovědná expedice byla zaměřena nejen na rozvoj vědomostí o rostlinách a živočiších v okolí Pozořic, ale také na manipulaci s nimi. Botanickou, stejně jako zoologickou expedici, vedla dvojice odborných lektorů – didaktiků. Expedice měla za cíl připravit děti na pobyt v přírodě, a byla vedena zážitkovou metodou tak, aby účastníci mohli uplatňovat tyto poznatky ve své praxi s dětmi.

Tématem byl les a jeho obyvatelé, pobytová znamení a stopy. Prostřednictvím zážitku je podporována pozornost, vnitřní motivace, poznávání hranic vlastních schopností, kooperace ve skupině.

Rudolf Hettich: Ptáci a zvířata, 15. 11. 2018

Rudolf Hettich věnoval dopolední část programu zejména podmínkám pro fungování s dětmi v přírodě a metodice přírodní pedagogiky dle tematického zaměření. Odpolední část byla poté zaměřena na praktické ukázky činností s dětmi podle metodiky přírodní pedagogiky.

Vzhledem k ročnímu období byl v rámci expedice kladen důraz na téma zimující ptáci (hlasy, potrava, životní cyklus), ticho a zvuk v přírodě (podmínky a aktivity pro úspěšné pozorování zvířat s dětmi, umění naslouchat a napodobovat zvuky), stopy člověka a zvířat v přírodě (stopování, orientace v prostoru, příběhy stop), a v neposlední řadě se Rudolf Hettich věnoval také otázce krmení zvěře (co pomáhá a co naopak škodí, zdravá výživa člověka a zvířete).

Rudolf Hettich: Houby a rostliny, 19. 11. 2018

O pár dní později proběhl kurz věnovaný tajemství hub, rostlin a podzimních plodů. Kurz byl opět rozdělen na dva bloky – dopolední část, věnující se zejména podmínkám pro program s dětmi v přírodě a metodice přírodní pedagogiky dle tematického zaměření, a odpolední část zaměřená na praktické ukázky činností s dětmi podle metodiky přírodní pedagogiky. Rudolf Hettich se tentokrát – mimo zvířata v zimním období – věnoval také tématu plodů užitečných pro člověka, a jak s nimi lze pracovat v lesní MŠ. Zaměřil se na bezpečné zacházení s houbami, a co potřebuje znát dítě předškolního věku při zacházení s nimi – kde hrozí potenciální riziko, a jaké druhy jsou naopak užitečné. Posledním tématem byly barvy a tvary v přírodě, které měly za cíl rozšířit předmatematické kompetence dětí.

Rudolf Hettich je lektor s neuvěřitelnou zásobou her, příběhů, zkušeností a lidské moudrosti. Již třicet let se zabývá fenoménem volné hry, působí jako poradce pro design přírodních zahrad a hřišť, je vedoucím svobodného vzdělávacího zařízení a neziskové organizace Gessellschaft für Natur und Umwelterziehung. Kromě toho vede také nakladatelství, které vydává odborný časopis pro pedagogy Urspiel.



Logo: JMK

MINISTERSTVO ŠKOLSTVÍ,
MLÁDEŽE A TĚLOVÝCHOVY

ERASMUS+

Druhým rokem pokračoval projekt **Inovativní vzdělávání ve venkovních mateřských školách** s litevskými a slovenskými partnery podpořený programem Erasmus+. Jeho cílem je sdílení zkušeností mezi partnery, kteří se podílí na šíření myšlenky vzdělávání předškolních dětí v kontinuálním přímém kontaktu s přírodou. Lesní MŠ jsou v rámci zúčastněných zemí zakotveny pouze v právních předpisech České republiky, a proto je velice důležité sdílet znalosti související s právními aspekty, překážkami a možnostmi legislativního ukotvení, a maximální právní podporou v každé partnerské zemi.

V roce 2018 se uskutečnily tři vzdělávací aktivity, z nichž dvě byly určené také široké veřejnosti. V únoru 2018 jsme se setkali v **Žilině** u tématu poradních kruhů, v červenci jsme se v **Praze** společně věnovali Standardům kvality a předmatematickým a předčtenářským dovednostem dětí, kdy jsme našim partnerům představili Standardy kvality lesních MŠ a klubů tak podrobně, jak jen to bylo možné. Pod vedením Johany Passerin navštívili litevští a slovenští kolegové devět certifikovaných lesních školek a jednu školu, a měli tak možnost vidět, jak vypadá certifikace v praxi. V říjnu jsme se v **Litvě** zaměřili na leadership a udržitelný rozvoj organizace z různých úhlů pohledu. U této příležitosti jsme s Lenkou Hruzovou, koordinátorkou lesní školky Tramtária a předsedkyní slovenské Asociace dětských klubů, a Žilvinasem Karpisem, ředitelem organizace Lauko darželis, která provozuje tři lesní školky v Litvě, shrnuli, jak fungují lesní školky v jednotlivých zemích, ať už se jednalo o běžný den ve školce, legislativu, či stravování. V rámci tohoto projektu navštívili naši zahraniční kolegové také české lesní školky. Navzájem jsme si tak předali nové poznatky a inspiraci pro práci s dětmi v přírodě, které poté můžeme uplatnit ať už přímo směrem k lesním MŠ a klubům nebo jako argumenty pro další vyjednávání v oblasti legislativy. Každé setkání trvalo pět dní, po které jsme do hloubky pronikali do jednotlivých témat, navštěvovali místní lesní a venkovní školky, vyměňovali si dojmy a čerpali dobrou praxi.



Partneři v projektu:

Komunitné vzdelávanie „Kalimba“, provozovatel lesního klubu Tramtária na Slovensku
Lauko Darželis, provozovatel několika lesních/venkovních školek v Litvě





Česko-slovenský tým dorazil do Vilnius.



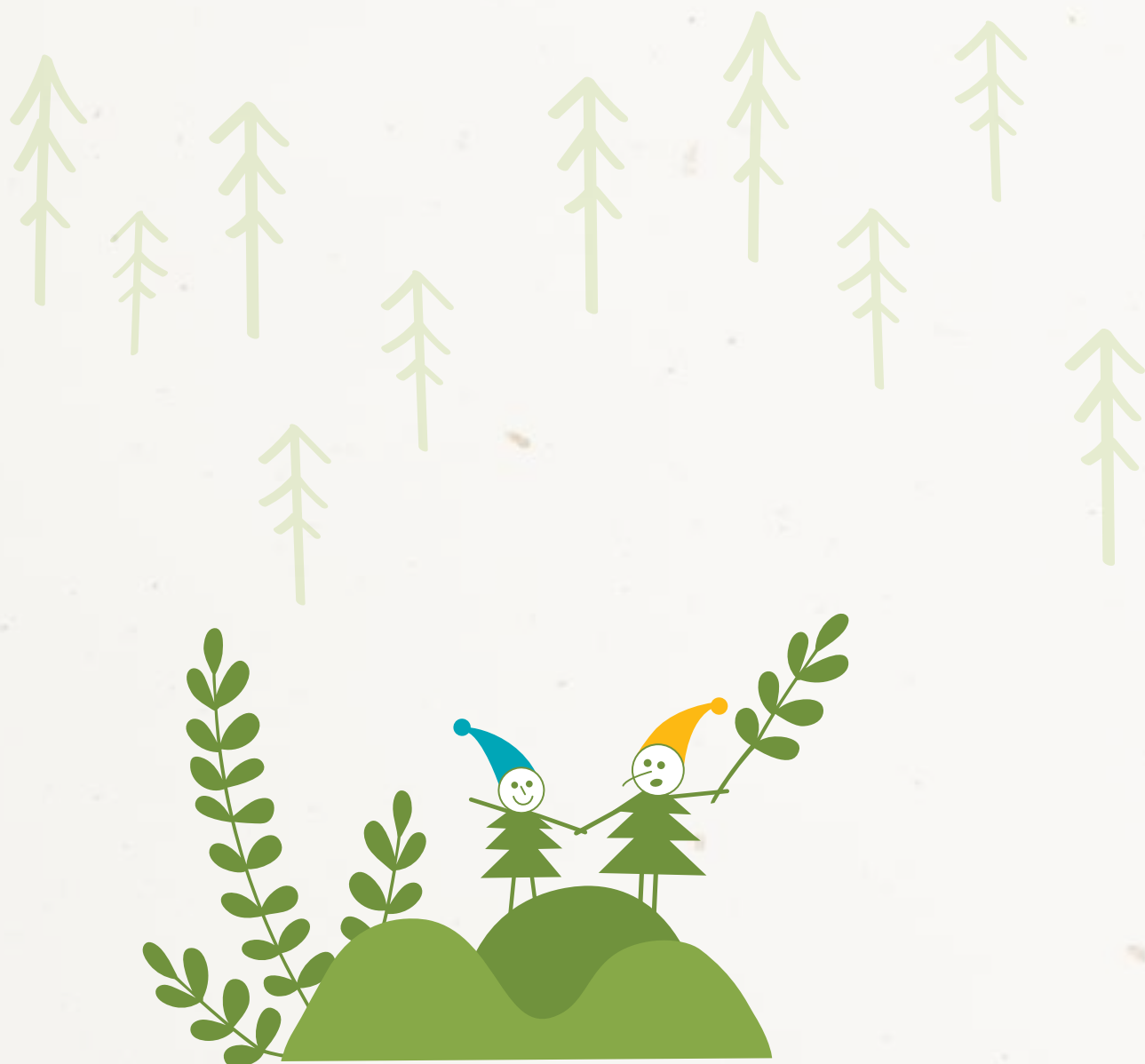
Praktická ukážka nouzového přístřešku, kam nejen nepší a nefouká, ale brzy se v něm i zahřejete.



Přednáška o leadershipu v reziskovém sektoru.



Školení advokačních dovedností a vznik základů pro advokační strategie lesních školek v zemích Vísegrádu.



ADVOKAČNÍ STRATEGIE LESNÍCH MŠ V ZEMÍCH VISEGRÁDU

V listopadu 2018 jsme se poprvé setkali se zástupci organizací ze zemí, které stejně jako my, usilují o legitimní a legální vzdělávání dětí v přírodě. Do dvouleté spolupráci podpořené Mezinárodním visegrádkým fondem je v této snaze zapojeno Polsko (Projekt: Polska Association), Maďarsko (Association of Farm-based Education in Hungary) a Slovensko (Asociácia detských lesných klubov na Slovensku). Setkání jsme začali intenzivním školením v oboru advokacie. Pro další postup jsme si určili společné vize: **lesní školky jsou dostupné všem, kdo o ně stojí, jsou součástí hlavního proudu vzdělávání předškolních dětí, a důvěra je hybnou silou našeho fungování.** Těšíme se, že společnými silami dosáhneme potřebných změn v zemích V4 – v konečném důsledku v životech dětí, které zde vyrůstají.



● supported by

● Visegrad Fund



DEN LESNÍCH ŠKOLEK

V řadě již třetí ročník oslav lesních školek se v roce 2018 poprvé slavil po celém světě. Datum 3. května je dnem založení první lesní školky v Německém Flensburku, a je také **oficiálním mezinárodním dnem lesních MŠ**. K příležitosti mezinárodních oslav vznikla **Lesní hymna** s názvem **Jsmé děti lesa**, kterou složil Marius Tschirky a do češtiny ji přetextovala Johana Passerin. Její česká verze zněla na oslavách, které pořádaly jednotlivé školky ve svých místech působení. Kromě písně je spojovalo téma společného hodování formou pikniků. Byla tím zahájena kampaň **V lese jako u maminky**, která měla napomoci advokační činnosti ALMŠ v oblasti sladění legislativy a praxe v oblasti stravování venku.



Slavíme piknikem 3. 5. 2018 v LK Větvíčka.



Lesopiknik v LK Sasance.



Klusovi v kampani Svačinky jako od maminky



LESVČR



Jídelní hrátky, foto z LK Lesokruh



Pesťre a vyváženě, foto z LMŠ Lisáček

JSME DĚTI LESA

Text und Musik Marius Tschirky
© český překlad Johana Passerin

**Jsme děti lesa,
slunce, země, ohně, vody,
Jsme děti lesa,
my chcem' venku být.**

Jsem dítě lesa, podívej,
od bláta jsem – ale je mi hej.
Bláto mám až za ušima,
nevadí mi déšť a zima.
Pod nohama mám pevnou zem.
Jsem dítě lesa – jen se podívej!

Jsem dítě lesa, podívej,
běhám a skáču – a je mi hej.
Odvážně lezu po stromech,
polštářem je mi sníh i mech.
Nad hlavou modré nebe mám.
Jsem dítě lesa – jen se podívej!

**Jsme děti lesa,
slunce, země, ohně, vody.
Jsme děti lesa,
my chcem' venku být.**

Jsem dítě lesa – podívej,
venku s kamarády je mi hej.
Se stromy, ptáky a zvířaty,
patříme k sobě já a ty.
Jsme všichni jedna velká rodina.
Jsme děti lesa – jen se podívej.

Jsem dítě lesa – podívej,
venku si hraju a je mi hej.
Přitom se učím svůj svět znát,
nejen vědět, ale mít rád.
Mám svůj domov v lese, je to tak.
Jsem dítě lesa – jen se podívej.

**Jsme děti lesa
slunce, země, ohně, vody.
Jsme děti lesa,
my chcem' venku být!**



Refrain

D F#m Bm G D F#m Bm G

D F#m Bm G D A D FINE

Strophen

D G F#m A D G

F#m A D G

A Bm D A

D D A

1./3. D 2./4. D REFRAIN

Dílna floorbookingu s lektorkou Karolínou v akci



Večere - čas odpočinku a sdílení



Juliet Robertson při svém ranním semináři,
tlumočí Timo Daneš



LETNÍ ŠKOLA 2018

Pomalů, ale jistě. Tohle rčení jsme zvolili jako podtitul **9. Letní školy** proto, že se lesní kluby a MŠ v Čechách a na Moravě pomalu, ale jistě staly přijímanou součástí vzdělávacího systému a uznávanou vzdělávací alternativou. Přibývalo členů a také zájem o Letní školu pro pedagogy LMŠ rok od roku rostl a v roce 2017 překročil kapacitu Toulcova dvora. Se zažitým místem jsme se neloučili lehko, ale nedalo se nic dělat, už jsme do něj nevešli.

Najít místo pro tak velkou akci a všechno zorganizovat nebylo jednoduché. Takže hned po skončení Letní školy 2017 jsme se pustili do hledání a příprav. Novým místem konání se stalo **Ekocentrum Loutí**, které se nachází v lůně přírody u slapské přehrady a účastníci zde mohou zažít něco jako letní tábor pro učitele. Věděli jsme, že se charakter akce přestěhováním změní, a snažili jsme se, aby to bylo k lepšímu. K tomu měl přispět i vybraný program.

Svou návštěvou poctil Letní školu už podruhé norský pedagog **Godi Keller**, který často upozorňuje na to, jak je důležité chránit a podporovat zvědavost a důvěru. Mluvil o důležitosti humoru, vřelosti a vytváření bezpečného prostředí pro dítě. Druhým hvězdným hostem Letní školy byla **Juliet Robertson** ze Skotska, autorka celosvětově slavných knih Špinavé učení: průvodce učením venku pro začátečníky a Bláznivá matematika: venkovní hravý přístup pro malé děti. Její přednášky, prodchnuté humorem a laskavostí, byly plné praktických tipů, vědeckých argumentů pro vzdělávání venku a příběhů z praxe.

9. Letní škola byla podpořena z grantu ESF.



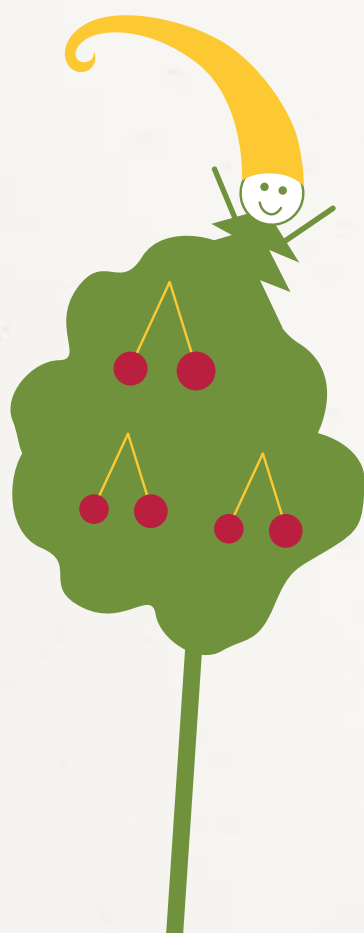
Účastníci Letní školy 2018 v Ekocentru Loutí



Evropská unie
Evropský sociální fond
Operační program Zaměstnanost

FINANČNÍ ZPRÁVA 2018

Označení	TEXT	Číslo řádku	Činnosti		
			Hlavní 5	Hospodářská 6	Celkem 7
A.	Náklady	1			
A. I.	Spotřebované nákupy a nakupované služby	2	1 858		1 858
A. II.	Změny stavu zásob vlastní činnosti a aktivace	3			
A. III.	Osobní náklady	4	1 539		1 539
A. IV.	Daně a poplatky	5			
A. V.	Ostatní náklady	6	623		623
A. VI.	Odpoisy, prodaný majetek, tvorba a použití rezerv a opravných položek	7			
A. VII.	Poskytnuté příspěvky	8	3		3
A. VIII.	Daně z příjmů	9	16		16
	Náklady celkem	Součet A. I. až A. VIII. 10	4 039		4 039
B.	Výnosy	11			
B. I.	Provozní dotace	12	1 909		1 909
B. II.	Přijaté příspěvky	13	817		817
B. III.	Tržby za vlastní výrobky a zá zůžků	14	938	500	1 438
B. IV.	Ostatní výnosy	15	1		1
B. V.	Tržby z prodeje majetku	16			
	Výnosy celkem	Součet B. I. až B. V. 17	3 665	500	4 165
C.	Výsledek hospodaření před zdaněním	$f. 17 - (f. 10 + f. 9)$ 18	-358	500	142
D.	Výsledek hospodaření po zdanění	$f. 18 - f. 9$ 19	-374	500	126






Označení	AKTIVA		číslo řádku	Stav k prvnímu dni účetního období	Stav k posled. dni účetního období
a	b		c	1	2
A.	Dlouhodobý majetek celkem	Součet A.I. až A.IV.	1		
A. I.	Dlouhodobý nehmotný majetek celkem		2		
A. II.	Dlouhodobý hmotný majetek celkem		3		
A. III.	Dlouhodobý finanční majetek celkem		4		
A. IV.	Oprávký k dlouhodobému majetku celkem		5		
B.	Krátkodobý majetek celkem	Součet B.I. až B.IV.	6	2 745	2 839
B. I.	Zásoby celkem		7	6	16
B. II.	Pohledávky celkem		8	1 368	554
B. III.	Krátkodobý finanční majetek celkem		9	1 371	2 269
B. IV.	Jiná aktiva celkem		10		
	Aktiva celkem	Součet A. až B.	11	2 745	2 839

Označení	PASIVA		číslo řádku	Stav k prvnímu dni účetního období	Stav k posled. dni účetního období
a	b		c	3	4
A.	Vlastní zdroje celkem	Součet A.I. až A.II.	12	1 058	1 071
A. I.	Jméni celkem		13	114	57
A. II.	Výsledek hospodaření celkem		14	944	1 014
B.	Cizí zdroje celkem	Součet B. I. až B. IV.	15	1 687	1 768
B. I.	Rezervy celkem		16		
B. II.	Dlouhodobé závazky celkem		17		16
B. III.	Krátkodobé závazky celkem		18	1 621	1 697
B. IV.	Jiná pasiva celkem		19	66	55
	Pasiva celkem	Součet A. až B.	20	2 745	2 839



ZA ROK 2018:



41,5

hodin
placených
konzultací
Lesním školcům



lesních školek v rejstříku MŠMT

35



12



grantových
servisů
členům
ALMŠ

61

dní vzdělávacích aktivit



**nových
certifikací**



NAŠI PARTNEŘI:



NEOSPIRE:



MINISTERSTVO ŠKOLSTVÍ,
MLÁDEŽE A TĚLOVÝCHOVY

jihomoravský kraj

supported by

• Visegrad Fund



Evropská unie
Evropský sociální fond
Operační program Zaměstnanost



Erasmus+

DĚKUJEME!

Lesům ČR za podporu legislativní činnosti, péče o členy a a podporu doprovodného programu Letní školy 2018

Nespire: za vedení strategického plánování a supervizi týmu ALMŠ a provedení dotazníkového šetření

Joka audit, s.r.o. za profesionální vedení účetnictví za přátelskou cenu

Firmě **Boll** za finanční podporu z prodeje vybavení za zvýhodněnou cenu pro členy ALMŠ

Firmě **Thermos** za finanční podporu z prodeje vybavení za zvýhodněnou cenu pro členy ALMŠ

Společnosti **PEFC** za věcné ceny pro Letní školu 2018

Poděkování patří také institucím, které podpořily naše činnosti grantem.



www.lesnims.cz